

检验结果评价与报告编制

检验结果评价与报告编制是检验业务流程的最后环节。实验室报告管理人对检验结果进行评价，自动生成检验结论，编制检验报告。打印检验报告；

质控管理人对质控结果进行审核，自动计算相对误差或回收率，质控考核结果评价，打印实验室内部质控报告；

收集客户协议、收样送检单、检验原始记录、检验报告归档。

当检验样品完成检验数据登记，审核后即进行检验报告编制、评价、打印。

工作步骤

一、检验结果评价的基础设置:

为了便于检验结果的评价，自动生成规范的检验结论，必须根据报告的格式、检验类别与样品来源、检验结果情况设置（自定义）好评价语句。当用户根据评价标准对样品的检验结果进行评价时则依据设置好的评价语句进行评价时，全能方便快捷地自动生成标准且规范的检验结论（评价）。当您将检验结果与评价标准输入完成后，您可以对检验结果进行评价，可以让系统自动进行评价并输入评语，这样您就不必逐一检查检验结果，且能输入规范的评语。为此，您须先对评价用语进行自定义。

检验结果评价语句设置方法:

1、打开评价语句设置窗口：点击系统主菜单的【系统】→【检验结果评价设置】，打开检验结果评价设置窗口，如下图


 检验结果评价用语自定义窗口
 ✕

1.样品检验-单样多项目		2.样品检验-多样多项目		3.场所检测-单点多项目		4.场所检测-多点多项目		5.样品检验-同名样多采样点	
序号	样品来源	检验结果：全部项目合格	检验结果：全部项目不合格	检验结果：部分项目不合格					
1	抽样检验	所检项目均符合判定标准的规定。	不合格，所检项目全部不符合判定标准的规定。	不合格，所检项目中不合格项目不符合判定标准的规定。					
2	送样检验	所检项目均符合判定标准的规定。	不合格，所检项目全部不符合判定标准的规定。	不合格，所检项目中不合格项目不符合判定标准的规定。					
3	委托检验	所检项目均符合判定标准的规定。	不合格，所检项目全部不符合判定标准的规定。	不合格，所检项目中不合格项目不符合判定标准的规定。					
4	疾病监测	所检项目均符合判定标准的规定。	不合格，所检项目全部不符合判定标准的规定。	不合格，所检项目中不合格项目不符合判定标准的规定。					
5	能力验证	不评价。	不评价。	不评价。					
6	留样再检测	不评价。	不评价。	不评价。					
7	室间比对	不评价。	不评价。	不评价。					

<>


 增加

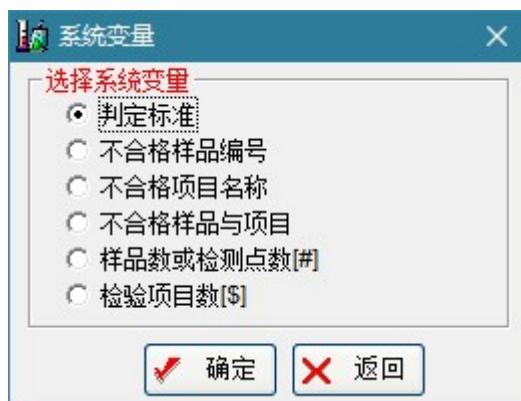

 删除


 变量


 保存


 关闭

2、设置检验结果评价：系统已经对大部分检验结果进行了设置，语句的结构主要是在一条检验结论语句中插入各种变量，如下图，从而生成的语句能符合检验结果的实际情况。



变量说明：评价用语中输入的变量必须规范，且仅支持下列变量。

- 1、判定标准：是指检验报告中所输入的判定标准。输入规范为：[判定标准]；
- 2、不合格样品编号：是指不合格样品编号。输入规范为:[不合格样品]；
- 3、不合格项目名称：是指不合格项目名称。输入规范为:[不合格项目]；
- 4、不合格样品与项目：是指不合格样品编号及其不合格项目名称。输入规范为:[不合格样品与项目]；
- 5、样品数或检测点数：当检验报告格式为多样品、多检测点时的样品数、检测点数。输入规范为:[#]；
- 6、检验项目数：当检验报告格式为单样品、单检测点时的检验项目总数。输入规范为:[\$]。

二、检验样品的检验结果评价：

检验结果评价过程中主要要完成：一是对样品信息进行统计；二是进行检验报告的格式化；三是生成检验结论语句。

- 1、点击主窗口工具栏上的【检验报告】按钮，或点击主菜单【文件】→【检验报告】，打开检验报告编制-检验样品总表窗口。
- 2、选择检验样品类别，选择样品，双击或点击工具栏【编制检验报告】按钮，打开检验报告编制窗口。
- 3、点击【评价】按钮，对检验数据进行自动评价，写入检验样品检验结论，如有文字描述性的检验结果和标准值，则系统会提示用户进行人工评价。
- 4、用户可以对检验结论、报告日期进行修改。
- 5、提交，退出检验报告编制窗口。

注意：为保证样品信息及其检验结果的安全性，在检验报告编辑窗口不可以对样品信息、检验结果进行修改。只可以修改评价标准、计量单位。如果确需对样品信息、检验结果进行修改，必须在收样送检窗口修改样品信息，在检验记录窗口修改检验结果。

三、检验报告的预览打印：

由于各检验机构对检验报告的要求各不相同、打印设备及打印过程不同，所以打印过程比较复杂，在打印时要根据自己的要求进行不同的设置与打印项的选择。本系统的检验报告打印选择窗口如下，现就各选择项进行说明：

1、选择打印对象：由于各检验机构的检验报告格式要求不同，系统提供了 6 种报告格式供你选择，其中我的检验报告有系统默认的报告格式，也可以定制你的报告格式。报告格式的选择要根据你在收样时设定的报告格式而不同。报告的具体状况可以先通过预览可看。

2、打印检验报告范围：这里要根据你的打印机与打印过程进行选择，正面就各选项进行简要说明：

全部：是指对检验报告的页面按页面顺序全部发送到打印机进行打印，这时如果你的打印机可以设置双面打印，则打印出的检验报告则按页面顺序双面打印，否则则按页面顺序单面打印，所以这选择适合能自动翻页的双面打印机。

打印检验报告

选择打印对象

☐ 1.检验结论置后式

☐ 2.检验项目置后式

☐ 3.单页式检验报告

☒ 4.我的检验报告

☐ 5.多样品，检验项目表格式

☐ 6.多样品，检验项目表格式，仪器附表

☐ 2页式检验报告说明

☐ 3页式检验报告说明

☐ 检验样品统计表(35行/页)

打印检验报告范围

☐ 全部

☐ 指定页

☒ 顺序打印奇数页

☐ 顺序打印偶数页

☐ 逆序打印偶数页

☐ 奇数页报告末尾加一空页

打印份数:

正副本选择

☒ 不显示正副本

☐ 打印为正本

☐ 打印为副本

☐ 显示评价人

☐ 报告使用电子印章

打印

项目格式

打印机

帮助

取消

说明：指定页则键入页码和或用西文逗号分隔的页码范围（例如：1, 3, 4-12）。

指定页：是指对检验报告中的第几页进行打印，录入要打印的页码，并用西文逗号分隔或用西文横杠连接。如打印第 1 页和第 3 页则录入：1,3 如果要打印第 1 页至 3 页则录入 1-3

顺序打印奇数页：就是将检验报告的奇数页并按顺序发送到打印机进行打印。

顺序打印偶数页：就是将检验报告的偶数页并按顺序发送到打印机进行打印。

逆序打印偶数页：就是将检验报告的偶数页并按逆序发送到打印机进行打印。

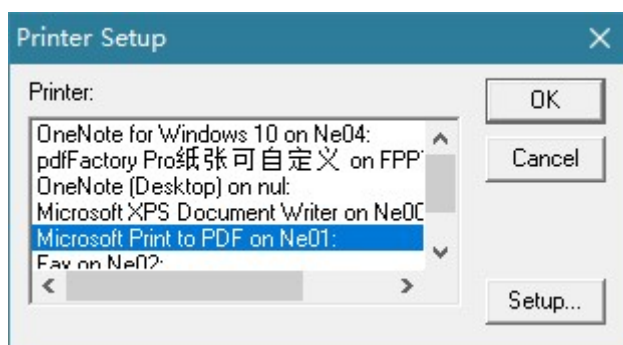
一般大家都要求把一份检验报告按顺序进行正反双面打印以节约纸张。大部分打印机打印输出的页面是按打印顺序输出的，即按顺序输出且打印面朝上。对这种打印机，先选择要打印的检验报告行，点击工具栏打印按钮，选择【顺序打印奇数页】打印报告的正面，然后将打印页翻转重新放入打印机，再选择【顺序打印偶数页】打印背面即可完成报告的打印。如果你的打印机在打印正面时，打印机会将打印页进行翻转为打印面朝下，将完成正面打印的纸重新放入打印机，这时需要选择逆序打印偶数页。

打印份数：指打印报告的份数。

显示评价人：有些单位要求在检验报告的检验结论后面显示评价人姓名的则选择这项。

报告使用电子印章：这个选择项要求先制作电子签名、电子印章并配备彩色打印机的检验机构才能使用，选择了这先项后，打印的报告中会显示电子印章和签发人电子签名。

3、将检验报告打印为 PDF 文件，windows7 以上的电脑都有 PDF 文件虚拟打印功能，与打印纸质报告的操作一样，在打印前须将打印机切换到虚拟打印机。点击主菜单的【文件】→【打印机设置】，打开打印机设置窗口（如下图），选择你电脑上的 PDF 虚拟打印机，再点击 OK 就可以进行打印了。



四、数据导出：

如果要窗口当前检验报告（样品）登记一览表或查询出的检验报告（样品）表另存为电子表格。请先筛选出你需要的样品，点击窗口工具栏【数据导出】按钮，将窗口数据另存为 Excel 表格文件。

五、数据查询：

对所选择样品类别的检验报告进行自定义查询。

六、撤销数据锁定：

当检验报告进行了评价后，检验报告的数据就会锁定。如果该检验报告需要重新进行编制评价且原评价人又不在岗，需要其它人重新进行评价时，系统管理可以对该报告进行解锁，便

于他人重新进行检验报告的编辑；

七、交付预警：

当你的检验报告在收样时设置了交付日期时，则打印本窗口，系统就会对在近期需要交付的报告进行预警，提示你对该报告进行打印签发便于交付。